

Ledigheden i byerne i 2005

Fald i antallet af arbejdsløse i 2005

Faldt i antallet af medio ledige...

Antallet af medio ledige i byerne var i gennemsnit pr. måned på 1.682 personer i 2005 mod 1.854 personer i 2004. Det er et fald på 172 personer i gennemsnit pr. måned. Det største fald i medio ledigheden kan henføres til Nuuk, hvor medio ledigheden er faldet med 60 personer i gennemsnit pr. måned.

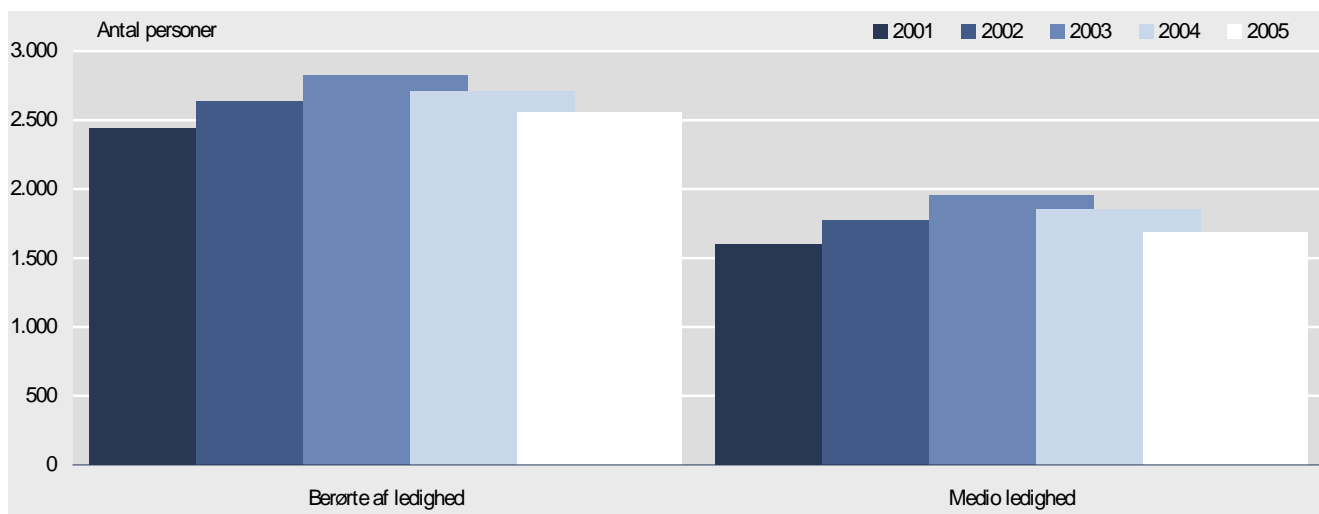
...og i antallet af berørte af ledighed

I 2005 var 2.554 personer i gennemsnit pr. måned berørte af ledighed i byerne mod 2.710 personer i 2004. Antallet af berørte af ledighed er således faldet med 156 personer i gennemsnit pr. måned. Det største fald i antallet af berørte af ledighed er ligeledes sket i Nuuk, hvor antallet af medio ledige er faldet med 50 personer i gennemsnit pr. måned.

For en beskrivelse af begreberne medio ledighed og berørt af ledighed, henvises til kapitel 7 *Opgørelsesmetode og definitioner*.

Figur 1 illustrerer udviklingen i det gennemsnitlige antal personer pr. måned i byerne, der var henholdsvis berørt af ledighed og medio ledige i perioden 2001 til 2005.

Figur 1. Udviklingen i antallet af medio ledige og berørte af ledighed i byerne i 2001-2005



Anm.: Figuren indeholder kun personer mellem 15 og 62 år, født i Grønland og bosiddende i byerne.

Indholdsfortegnelse

Fald i antallet af arbejdsløse i 2005	1
Figur 1 Udviklingen i antallet af medio ledige og berørte af ledighed i byerne i 2001-2005	1
Kapitel 1 Den potentielle arbejdsstyrke	3
Tabel 1 Den potentielle arbejdsstyrke pr. 1. januar 2004 og 2005 fordelt på byer og køn	3
Figur 2 Den potentielle arbejdsstyrke fordelt på alder, 2005	3
Kapitel 2 Udvikling i ledigheden	4
Figur 3 Udviklingen i antallet af medio ledige i byerne i 2003-2005 fordelt på måneder	4
Figur 4 Udviklingen i antallet af berørte af ledighed i byerne i 2003-2005 fordelt på måneder	4
Figur 5 Medio ledighed i procent i forhold til den potentielle arbejdsstyrke i 2005, fordelt på byer	5
Figur 6 Berørte af ledighed i procent i forhold til den potentielle arbejdsstyrke i 2005, fordelt på byer	5
Tabel 2 Antallet af medio ledige i gennemsnit pr. måned i byerne i 2001-2005 i antal og pct.	6
Tabel 3 Antallet af berørte af ledighed i gennemsnit pr. måned i byerne i 2001-2005 i antal og pct.	6
Kapitel 3 Ledigheden opgjort på køn, aldersgrupper og uddannelser	7
Tabel 4 Medio ledige i gennemsnit pr. måned fordelt på byer og køn, opgjort i antal og pct. 2005	7
Tabel 5 Berørte af ledighed i gennemsnit pr. måned fordelt på byer og køn, opgjort i antal og pct. 2005	8
Tabel 6 Medio ledighed i gennemsnit pr. måned fordelt på køn og alder, opgjort i antal og pct., 2005	8
Tabel 7 Berørte af ledighed i gennemsnit pr. måned fordelt på køn og alder, opgjort i antal og pct., 2005	9
Tabel 8 Medio ledige i gennemsnit pr. måned, fordelt på uddannelsesgrupper og køn i 2005	9
Tabel 9 Berørte af ledighed i gennemsnit pr. måned, fordelt på uddannelsesgrupper og køn i 2005	10
Kapitel 4 Antallet af hyppigt ledige	10
Tabel 10 Personer berørt af ledighed i ni måneder	10
Figur 7 Personer berørt af ledighed i ni måneder	11
Kapitel 5 Hyppigheden af ledighedsperioder	11
Tabel 11 Antal ledighedsberørte personer i løbet af 1. kvartal 2001 til 4. kvartal 2005 fordelt efter antal måneder med ledighed	12
Figur 8 Antal måneder med ledighed fra 1. kvartal 2001 til 4. kvartal 2005	12
Kapitel 6 Registrering af ledighed	13
Kapitel 7 Opgørelsesmetode og definitioner	14

Kapitel 1 Den potentielle arbejdsstyrke

Definition I ledighedsstatistikken opereres med begrebet "den potentielle arbejdsstyrke". Dette begreb dækker over *alle* personer fra 15 år til 62 år, som er født i Grønland og som er bosiddende i en by. 82,9 pct. af den del af befolkningen der er født i Grønland og som er mellem 15-62 år, boede i byerne pr. 1. januar 2005.

Den potentielle arbejdsstyrke steg med 1,2 pct. Den potentielle arbejdsstyrke steg fra 27.019 personer pr. 1. januar 2004 til 27.349 personer pr. 1. januar 2005. Stigningen er på 330 personer, svarende til en stigning på 1,2 pct.

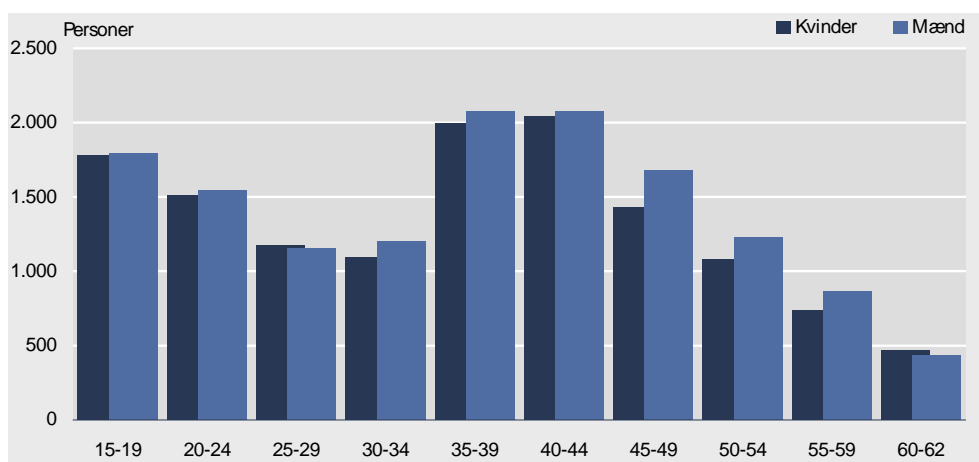
Den potentielle arbejdsstyrke vises i tabel 1 og figur 2.

Tabel 1. Den potentielle arbejdsstyrke pr. 1. januar 2004 og 2005 fordelt på byer og køn

	2004			2005			Ændringer fra 2004 til 2005 i antal			Procentvise ændringer fra 2004 til 2005		
	I alt	Mænd	Kvinder	I alt	Mænd	Kvinder	I alt	Mænd	Kvinder	I alt	Mænd	Kvinder
	Antal			Antal			Antal			Procent		
I alt	27.019	13.872	13.147	27.349	14.046	13.303	330	174	156	1,2	1,3	1,2
Nanortalik	928	484	444	921	485	436	-7	1	-8	-0,8	0,2	-1,8
Qaqortoq	1.908	962	946	1.883	947	936	-25	-15	-10	-1,3	-1,6	-1,1
Narsaq	1.019	524	495	1.061	547	514	42	23	19	4,1	4,4	3,8
Paamiut	1.121	609	512	1.105	606	499	-16	-3	-13	-1,4	-0,5	-2,5
Nuuk	7.611	3.752	3.859	7.763	3.817	3.946	152	65	87	2,0	1,7	2,3
Maniitsoq	1.719	928	791	1.728	931	797	9	3	6	0,5	0,3	0,8
Sisimiut	3.095	1.597	1.498	3.182	1.679	1.503	87	82	5	2,8	5,1	0,3
Kangaatsiaq	400	213	187	387	207	180	-13	-6	-7	-3,3	-2,8	-3,7
Aasiaat	1.945	1.027	918	1.934	1.010	924	-11	-17	6	-0,6	-1,7	0,7
Qasigiannuguit	832	460	372	829	459	370	-3	-1	-2	-0,4	-0,2	-0,5
Ilulissat	2.656	1.363	1.293	2.733	1.397	1.336	77	34	43	2,9	2,5	3,3
Qeqertarsuaq	601	316	285	599	315	284	-2	-1	-1	-0,3	-0,3	-0,4
Uummannaq	819	440	379	829	444	385	10	4	6	1,2	0,9	1,6
Upernavik	687	356	331	682	345	337	-5	-11	6	-0,7	-3,1	1,8
Qaanaaq	367	194	173	371	198	173	4	4	0	1,1	2,1	0,0
Tasiilaq	1.017	505	512	1.036	514	522	19	9	10	1,9	1,8	2,0
Ittoqqortoormiut	294	142	152	306	145	161	12	3	9	4,1	2,1	5,9

Anm.: Tabellen indeholder kun personer mellem 15 og 62, født i Grønland og bosiddende i byerne.

Figur 2. Den potentielle arbejdsstyrke fordelt på alder, 2005



Anm.: Figuren indeholder kun personer mellem 15 og 62, født i Grønland og bosiddende i byerne.

Kapitel 2 Udvikling i ledigheden

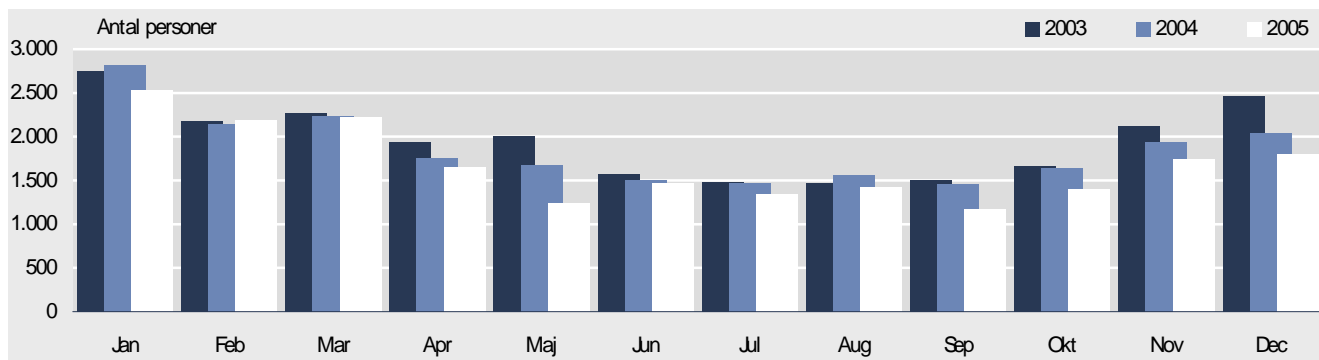
Ledigheden i hovedtal

Den gennemsnitlige medio ledighed pr. måned i 2005 var på 1.682 personer, svarende til 6,2 pct. af den potentielle arbejdsstyrke mod 6,9 pct. i 2004 som var på 1.854 personer. Det er et fald på 0,7 procentpoint og i gennemsnit pr. måned 172 personer.

Antallet af personer, der i 2005 var berørte af ledighed var i gennemsnit pr. måned på 2.554, svarende til 9,3 pct. af den potentielle arbejdsstyrke mod 10,0 pct. i 2004. Det udgør et fald på 0,7 procentpoint og i absolutte tal på 156 personer.

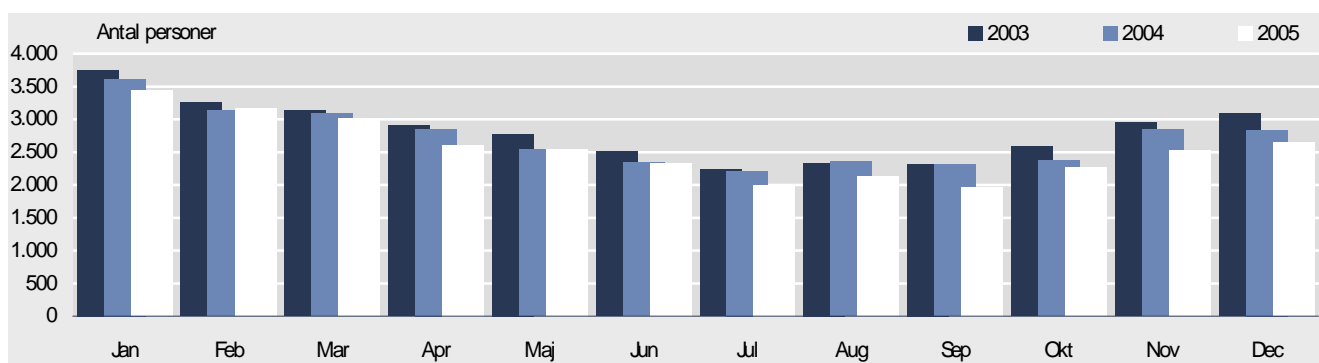
Figurerne 3 og 4 illustrerer den gennemsnitlige månedlige udvikling i hhv. medio ledighed og berørte af ledighed i årene 2003 til 2005.

Figur 3. Udviklingen i antallet af medio ledige i byerne i 2003-2005 fordelt på måneder



Anm.: Figuren indeholder kun personer mellem 15 og 62 år, født i Grønland og bosiddende i byerne.

Figur 4. Udviklingen i antallet af berørte af ledighed i byerne i 2003-2005 fordelt på måneder



Anm.: Figuren indeholder kun personer mellem 15 og 62 år, født i Grønland og bosiddende i byerne.

Sæsonvarieret ledighed

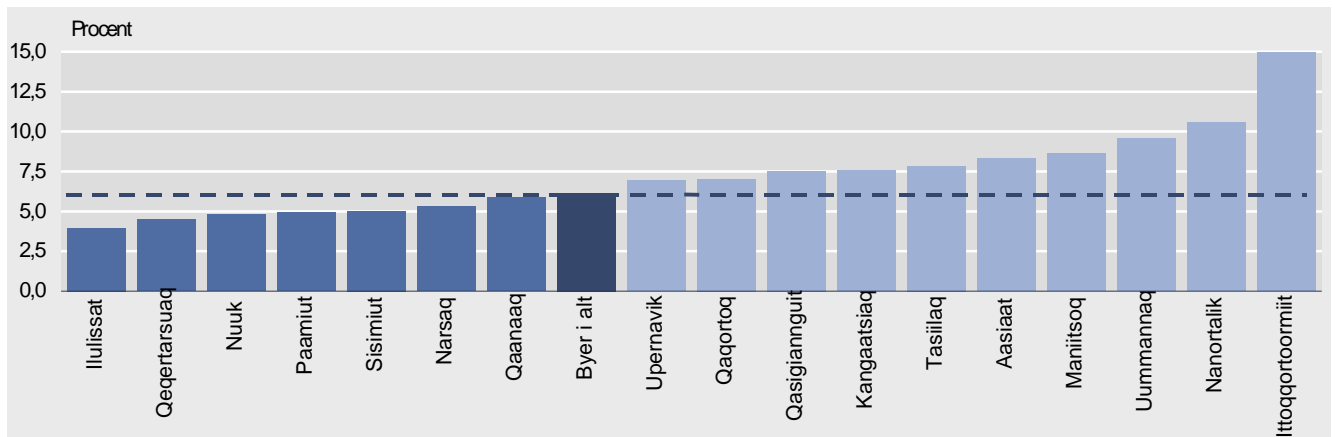
Figurerne 3 og 4 viser tydeligt, at ledigheden i byerne udvikler sig i forhold til sæson eller årstid. Antallet af ledige er generelt højest i starten af året, sidenhen for at falde henover foråret og er lavest i sommermånederne. Om efteråret stiger ledigheden igen.

Ledighedsniveauet i de enkelte byer

I figurene 5 og 6 vises ledighedsniveauet i de enkelte byer, målt i forhold til den potentielle arbejdsstyrke. I figurene fremgår det tydeligt hvor ledighedsniveauet i de enkelte byer ligger i forhold til den samlede ledighedsprocent for samtlige byer.

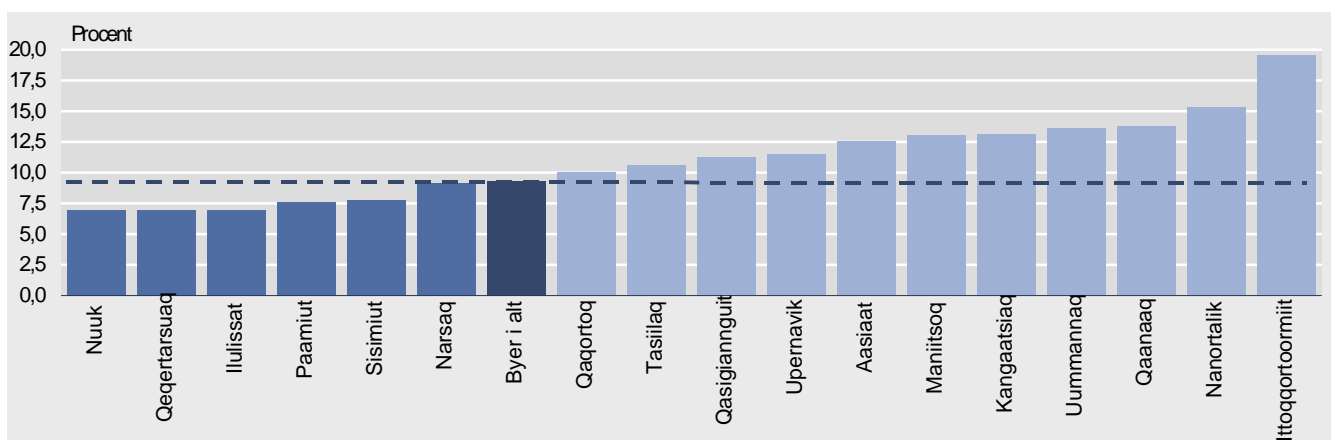
I figur 5 ses det bl.a., at 10 ud af 17 byer, har en medio ledighedsprocent der er over gennemsnittet. Værst står det til i Ittoqqortoormiit, hvor medio ledighedsprocenten er over tre gange højere end gennemsnittet. Den laveste medio ledighedsprocent findes i Ilulissat, hvor procenten i forhold til den potentielle arbejdsstyrke er over tre gange lavere end ledighedsprocenten i Ittoqqortoormiit.

Figur 5. Medio ledighed i procent i forhold til den potentielle arbejdsstyrke i 2005, fordelt på byer



Anm.: Figuren indeholder kun personer mellem 15 og 62 år, født i Grønland og bosiddende i byerne.

Figur 6. Berørte af ledighed i procent i forhold til den potentielle arbejdsstyrke i 2005, fordelt på byer



Anm.: Figuren indeholder kun personer mellem 15 og 62 år, født i Grønland og bosiddende i byerne.

Størst stigning i Tasiilaq,...

Ser man på udviklingen i ledigheden i de enkelte byer, er der store forskelle. Den største relative stigning i gennemsnit pr. måned er sket i Tasiilaq, hvor medio ledigheden, i forhold til den potentielle arbejdsstyrke, er steget fra 6,4 pct. i 2004 til 7,8 pct. i 2005, svarende til en stigning fra 65 til 81 personer. Andelen af personer, der i perioden har været berørte af ledighed, er ligeledes i gennemsnit pr. måned steget fra 9,7 pct. til 10,6 pct.

...Aasiaat...

Antallet af medio ledige i Aasiaat er steget med 20 personer i gennemsnit pr. måned – fra 141 personer i 2004 til 161 personer i 2005. Samtidig er antallet af berørte af ledighed steget til 243 personer i 2005 – fra 218 personer i 2004. Stigningen er på 25 personer og svarer til en stigning på 1,4 procentpoint i forhold til den potentielle arbejdsstyrke.

...og Nanortalik

Medio ledigheden i Nanortalik steg med 9 personer i gennemsnit pr. måned – fra 88 personer i 2004 til 97 personer i 2005. Antallet af berørte af ledighed er ligeledes steget med 18 personer – til 141 personer i 2005 fra 123 personer i 2004. Stigning er på 2,1 procentpoint i forhold til den potentielle arbejdsstyrke.

Størst relativ fald i Qaanaaq

Det største fald målt i procent af den potentielle arbejdsstyrke er sket i Qaanaaq, hvor medio ledigheden er faldet med 6,4 procentpoint. Antallet af personer som har været berørte af ledighed i procent af den potentielle arbejdsstyrke, er faldet med 10,9 procentpoint i forhold til 2004. Disse udsving, målt i procent, svarer til et fald i antallet af medio ledige med i gennemsnit 23 personer pr. måned og i antallet af berørte af ledighed med 40 personer.

Ledigheden i Nuuk

Det største fald i ledigheden i absolutte tal er sket i Nuuk. Således faldt medio ledigheden i 2005 med 60 personer i gennemsnit pr. måned – fra 432 personer i 2004 til 372 personer i 2005. Antallet af berørte af ledighed faldt med 50 personer – fra 587 personer i gennemsnit pr. måned i 2004 til 537 personer i 2005.

I tabellerne 2 og 3 vises udviklingen i henholdsvis medio ledige samt berørte af ledighed fordelt på byer i antal samt i procent i forhold til den potentielle arbejdsstyrke.

Tabel 2. Antallet af medio ledige i gennemsnit pr. måned i byerne i 2001-2005 i antal og pct.

	Antal personer i gennemsnit pr. måned					Procent i gennemsnit pr. måned				
	2001	2002	2003	2004	2005	2001	2002	2003	2004	2005
Byer i alt	1.596	1.773	1.950	1.854	1.682	6,2	6,7	7,3	6,9	6,2
Nanortalik	67	66	85	88	97	7,6	7,0	9,2	9,5	10,6
Qaqortoq	127	140	167	162	132	7,0	7,6	9,0	8,5	7,0
Narsaq	78	69	69	80	56	7,6	6,9	6,8	7,8	5,3
Paamiut	100	113	86	73	54	9,0	10,3	7,8	6,5	4,9
Nuuk	332	426	489	432	372	4,7	5,9	6,7	5,7	4,8
Maniitsoq	110	109	176	188	149	6,5	6,4	10,4	10,9	8,6
Sisimiut	150	136	171	155	160	5,1	4,5	5,6	5,0	5,0
Kangaatsiaq	15	29	37	41	29	4,1	7,4	9,3	10,3	7,5
Aasiaat	194	169	171	141	161	9,7	8,7	8,9	7,2	8,3
Qasigiannguit	81	95	82	71	62	9,5	11,3	10,0	8,5	7,5
Ilulissat	92	108	129	101	108	3,8	4,2	4,8	3,8	4,0
Qeqertarsuaq	24	22	30	33	27	4,0	3,7	4,9	5,4	4,5
Uummannaq	57	66	66	77	79	6,6	7,5	7,6	9,3	9,5
Upernavik	30	45	49	58	47	4,5	6,7	7,1	8,4	6,9
Qaanaaq	58	61	52	45	22	16,1	17,4	14,2	12,2	5,8
Tasiilaq	67	97	62	65	81	6,5	9,4	6,1	6,4	7,8
Ittoqqortoormiit	16	22	30	45	46	5,7	7,7	10,1	15,4	15,0

Anm.: Tabellen indeholder kun personer mellem 15 og 62 år, født i Grønland og bosiddende i byerne. Totalerne er beregnet som et gennemsnit af årets første seks måneder, hvilket betyder at tallene ikke altid summer til totalerne.

Tabel 3. Antallet af berørte af ledighed i gennemsnit pr. måned i byerne i 2001-2005 i antal og pct.

	Antal personer i gennemsnit pr. måned					Procent i gennemsnit pr. måned				
	2001	2002	2003	2004	2005	2001	2002	2003	2004	2005
Byer i alt	2.439	2.640	2.822	2.710	2.554	9,4	10,0	10,6	10,0	9,3
Nanortalik	95	97	119	123	141	10,7	10,2	12,8	13,3	15,3
Qaqortoq	179	198	228	212	190	9,8	10,8	12,2	11,1	10,1
Narsaq	150	126	117	126	97	14,6	12,5	11,5	12,4	9,1
Paamiut	130	147	123	99	84	11,8	13,4	11,1	8,8	7,6
Nuuk	487	602	654	587	537	6,9	8,3	8,9	7,7	6,9
Maniitsoq	164	164	257	258	226	9,7	9,7	15,1	15,0	13,1
Sisimiut	238	221	251	256	247	8,1	7,4	8,2	8,3	7,8
Kangaatsiaq	27	45	70	62	51	7,2	11,6	17,9	15,5	13,1
Aasiaat	278	250	252	218	243	13,9	12,8	13,1	11,2	12,6
Qasigiannguit	126	138	121	112	94	14,8	16,4	14,7	13,5	11,3
Ilulissat	176	181	207	162	191	7,2	7,1	7,7	6,1	7,0
Qeqertarsuaq	39	41	46	46	42	6,6	6,9	7,5	7,7	6,9
Uummannaq	87	112	107	110	113	10,1	12,7	12,4	13,4	13,6
Upernavik	51	75	76	89	79	7,8	11,0	10,9	13,0	11,5
Qaanaaq	79	83	70	91	51	21,8	23,5	19,1	24,7	13,7
Tasiilaq	112	128	85	98	110	11,0	12,4	8,3	9,7	10,6
Ittoqqortoormiit	23	33	41	60	60	8,2	11,4	13,9	20,4	19,6

Anm.: Tabellen indeholder kun personer mellem 15 og 62 år, født i Grønland og bosiddende i byerne. Totalerne er beregnet som et gennemsnit af årets første seks måneder, hvilket betyder at tallene ikke altid summer til totalerne.

Kapitel 3

Ledigheden opgjort på køn, aldersgrupper og uddannelser

Større ledighed blandt mænd end blandt kvinder

Tabellerne 4 og 5 viser ledigheden i gennemsnit pr. måned for henholdsvis kvinder og mænd, fordelt på byer. Som det fremgår, er ledigheden højere blandt mænd end blandt kvinder i gennemsnit pr. måned. I 2005 var ledigheden henholdsvis 1,3 og 1,6 procentpoint højere for mænd end for kvinder, målt på henholdsvis medio ledige og berørte af ledighed. Der er dog enkelte byer hvor kvinderne trækker gennemsnittet op. Det drejer sig bl.a. om byerne Qaanaaq og Kangaatsiaq.

Mændenes generelt høje ledighed skyldes især deres større tilknytning til sæsonafhængige fag, fx bygge- og anlægsvirksomhed. Udover dette kan en del af forskellen begrundes i, at mænd har en større tilknytning til arbejdsmarkedet end kvinder (jf. Grønlands Statistik: Rapport om arbejde og ledighed i Grønland, november 1995). En del af kvinderne er ikke i arbejde og står ikke til rådighed for arbejdsmarkedet, eksempelvis fordi de er på barselsorlov eller hjemmegående.

Tabel 4. Medio ledige i gennemsnit pr. måned fordelt på byer og køn, opgjort i antal og pct., 2005

	Antal personer i gennemsnit pr. måned			Procent i gennemsnit pr. måned		
	I alt	Mænd	Kvinder	I alt	Mænd	Kvinder
Byer i alt	1.682	952	730	6,2	6,8	5,5
Nanortalik	97	52	46	10,6	10,7	10,4
Qaqortoq	132	80	52	7,0	8,4	5,5
Narsaq	56	34	22	5,3	6,2	4,3
Paamiut	54	30	25	4,9	4,9	4,9
Nuuk	372	208	164	4,8	5,4	4,2
Maniitsoq	149	89	60	8,6	9,5	7,5
Sisimiut	160	85	75	5,0	5,0	5,0
Kangaatsiaq	29	14	16	7,5	6,6	8,7
Aasiaat	161	101	60	8,3	10,0	6,5
Qasigiannguit	62	38	24	7,5	8,3	6,5
Ilulissat	108	54	54	4,0	3,9	4,1
Qeqertarsuaq	27	14	13	4,5	4,4	4,5
Uummannaq	79	50	29	9,5	11,3	7,5
Upernavik	47	30	18	6,9	8,6	5,3
Qaanaaq	22	14	8	5,8	6,9	4,6
Tasiilaq	81	47	34	7,8	9,2	6,5
Ittoqqortoormiit	46	14	32	15,0	9,6	19,8

Anm.: Tabellen indeholder kun personer mellem 15 og 62 år, født i Grønland og bosiddende i byerne. Totalerne er beregnet som et gennemsnit af årets første seks måneder, hvilket betyder at tallene ikke altid summer til totalerne.

Tabel 5. Berørte af ledighed i gennemsnit pr. måned fordelt på byer og køn, opgjort i antal og pct., 2005

	Antal personer i gennemsnit pr. måned			Procent i gennemsnit pr. måned		
	I alt	Mænd	Kvinder	I alt	Mænd	Kvinder
Byer i alt	2.554	1.420	1.136	9,3	10,1	8,5
Nanortalik	141	78	63	15,3	16,0	14,5
Qaqortoq	191	111	80	10,1	11,7	8,5
Narsaq	97	59	38	9,1	10,8	7,3
Paamiut	85	45	40	7,6	7,4	8,0
Nuuk	538	297	241	6,9	7,8	6,1
Maniitsoq	225	129	96	13,0	13,9	12,1
Sisimiut	248	131	117	7,8	7,8	7,8
Kangaatsiaq	51	26	25	13,1	12,3	14,1
Aasiaat	243	146	97	12,6	14,5	10,5
Qasigiannuguit	94	55	39	11,3	12,0	10,5
Ilulissat	191	92	98	7,0	6,6	7,4
Qeqertarsuaq	42	21	20	6,9	6,7	7,2
Uummannaq	113	69	43	13,6	15,6	11,2
Upernavik	79	46	32	11,5	13,4	9,5
Qaanaaq	51	29	22	13,7	14,4	12,9
Tasiilaq	110	65	45	10,6	12,7	8,5
Ittoqqortoormiit	60	20	40	19,6	14,1	24,5

Anm.: Tabellen indeholder kun personer mellem 15 og 62 år, født i Grønland og bosiddende i byerne. Totalerne er beregnet som et gennemsnit af årets første seks måneder, hvilket betyder at tallene ikke altid summer til totalerne.

Tabellerne 6 og 7 viser fordelingen af henholdsvis medio ledige og berørte af ledighed fordelt på aldersgrupper og køn. Som det fremgår af tabellerne 6 og 7, har gruppen af 20-24 årige den største relative ledighed målt i henholdsvis medio ledighed, som er på 7,9 pct. af aldersgruppen, og berørte af ledighed, som er på 12,5 pct. af aldersgruppen.

Uddannelsessøgende

I øvrigt skal det bemærkes, at en stor andel af personer i de yngste aldersgrupper er under uddannelse og derfor ikke står til rådighed for arbejdsmarkedet. Den reelle ledighedsprocent for de yngre aldersgrupper – især de 15-19 årige – er derfor højere end det umiddelbart fremgår af tallene i tabellerne 6 og 7.

Tallene i tabellerne 6 og 7 kan findes i Grønlands Statistiks statistikbank i hjemmesiden www.statgreen.gl i udvidet form. Som ekstra til de nævnte tabeller kan man blandt andet i statistikbanken lave en fordeling på byer, måneder og år.

Tabel 6. Medio ledighed i gennemsnit pr. måned fordelt på køn og alder, opgjort i antal og pct., 2005

	I alt	15-19	20-24	25-29	30-34	35-39	40-44	45-49	50-54	55-59	60-62
Antal personer i gennemsnit pr. måned											
I alt	1.682	120	240	165	152	292	291	207	125	69	24
Mænd	953	66	124	82	87	158	162	130	83	47	15
Kvinder	731	54	116	83	64	134	129	77	43	22	9
Procent i gennemsnit pr. måned											
I alt	6,2	3,4	7,9	7,1	6,6	7,2	7,1	6,6	5,4	4,3	2,6
Mænd	6,8	3,7	8,0	7,1	7,3	7,6	7,8	7,7	6,7	5,4	3,4
Kvinder	5,5	3,0	7,7	7,1	5,9	6,7	6,3	5,4	4,0	3,0	1,9

Anm.: Tabellen indeholder kun personer mellem 15 og 62 år, født i Grønland og bosiddende i byerne. Totalerne er beregnet som et gennemsnit af årets første seks måneder, hvilket betyder at tallene ikke altid summer til totalerne.

Tabel 7. Berørte af ledighed i gennemsnit pr. måned fordelt på køn og alder, opgjort i antal og pct., 2005

	I alt	15-19	20-24	25-29	30-34	35-39	40-44	45-49	50-54	55-59	60-62
Antal personer i gennemsnit pr. måned											

I alt	2.554	209	381	261	233	440	429	292	178	97	34
Mænd	1.419	113	196	131	132	237	235	180	112	63	19
Kvinder	1.136	96	185	130	101	203	194	112	66	34	14

Procent i gennemsnit pr. måned

I alt	9,3	5,9	12,5	11,2	10,2	10,8	10,4	9,4	7,7	6,1	3,7
Mænd	10,1	6,3	12,7	11,4	11,0	11,4	11,3	10,7	9,1	7,3	4,5
Kvinder	8,5	5,4	12,3	11,1	9,2	10,2	9,5	7,8	6,1	4,6	3,1

Anm.: Tabellen indeholder kun personer mellem 15 og 62 år, født i Grønland og bosiddende i byerne. Totalerne er beregnet som et gennemsnit af årets første seks måneder, hvilket betyder at tallene ikke altid summer til totalerne.

Størstedelen af de ledige er ufaglærte Af tabellerne 8 og 9 fremgår fordelingen af ledige på uddannelsesgrupper og køn. Som det fremgår udgøres langt hovedparten af de ledige af ufaglærte. Således vægtede de ufaglærte ledige 81,47 pct. (1.371 personer) af den samlede medio ledighed i gennemsnit pr. måned i 2005. Heraf var 752 mænd og 617 kvinder i gennemsnit pr. måned.

I forhold til den potentielle arbejdsstyrke, udgjorde personer, der har en uddannelse indenfor kontor og handel (HK), 4,88 pct. af den samlede medio ledighed i gennemsnit pr. måned i 2005. Dette svarer til, at 82 personer med en uddannelse indenfor HK, har været medio ledige i gennemsnit pr. måned i 2005. Ud af disse 82 personer var 48 kvinder og 34 mænd.

Personer med en uddannelse indenfor Jern og metal udgjorde 2,56 pct. af den samlede medio ledighed i gennemsnit pr. måned, svarende til 43 personer pr. måned. Heraf var 42 mænd.

Tabel 8. Medio ledige i gennemsnit pr. måned, fordelt på uddannelsesgrupper og køn i 2005

	I alt			I alt		
	Mænd	Kvinder		Mænd	Kvinder	
	Antal			Procent		
I alt	1.682	953	730	100,00	100,00	100,00
Uddannelse uoplyst	1	1	0	0,06	0,07	0,04
Jern og metal	43	43	1	2,56	4,46	0,08
Bygge og anlæg	39	37	2	2,32	3,84	0,33
HK	82	34	48	4,88	3,60	6,55
Levnedsmiddel	32	14	17	1,88	1,50	2,38
Søfart og fiskeri	37	34	3	2,20	3,58	0,40
Fiskeindustri	8	5	2	0,45	0,57	0,30
Pædagogiske og sociale fag	28	2	26	1,65	0,21	3,52
Grafiske fag	2	2	0	0,10	0,17	0,01
Serviceområdet	2	0	1	0,09	0,03	0,16
Mellemlange uddannelser	38	26	12	2,26	2,71	1,67
Videregående uddannelser	0	-	0	0,01	-	0,03
Diverse uddannelser	1	1	0	0,08	0,12	0,03
Ufaglært	1.371	754	617	81,47	79,14	84,50

Anm.: Tabellen indeholder kun personer mellem 15 og 62 år, født i Grønland og bosiddende i byerne. Totalerne er beregnet som et gennemsnit af årets første seks måneder, hvilket betyder at tallene ikke altid summer til totalerne.

Tabel 9. Berørte af ledighed i gennemsnit pr. måned, fordelt på uddannelsesgrupper og køn i 2005

	I alt	Mænd	Kvinder	I alt	Mænd	Kvinder
	Antal			Procent		
I alt	2.554	1.419	1.135	100,00	100,00	100,00
Uddannelse uoplyst	2	1	1	0,07	0,08	0,05
Jern og metal	62	60	1	2,41	4,26	0,11
Bygge og anlæg	58	54	4	2,27	3,82	0,33
HK	126	49	77	4,93	3,45	6,77
Levnedsmiddel	50	23	27	1,95	1,59	2,40
Søfart og fiskeri	57	52	5	2,23	3,66	0,45
Fiskeindustri	12	8	4	0,49	0,59	0,36
Pædagogiske og sociale fag	45	3	42	1,75	0,20	3,69
Grafiske fag	2	2	0	0,09	0,13	0,03
Serviceområdet	2	1	2	0,09	0,04	0,16
Mellemlange uddannelser	58	36	22	2,26	2,52	1,92
Videregående uddannelser	0	0	0	0,01	-	0,02
Diverse uddannelser	2	2	1	0,09	0,13	0,04
Ufaglært	2.078	1.128	950	81,37	79,52	83,67

Anm.: Tabellen indeholder kun personer mellem 15 og 62 år, født i Grønland og bosiddende i byerne. Totalerne er beregnet som et gennemsnit af årets første seks måneder, hvilket betyder at tallene ikke altid summer til totalerne.

Kapitel 4 Antallet af hyppigt ledige

Problem at beregne langtidsledigheden

Det ville være ønskeligt at kunne opgøre antallet af langtidsledige, men i Grønland er det ikke muligt præcist at måle længden af en given persons ledighedsperiode. Det skyldes, at den ledige kun har pligt til at lade sig registrere på sin kommunes arbejdsmarkedskontor to til fire gange om måneden. Det er ikke pligtigt at meddele kommunen, hvis den enkelte opnår beskæftigelse.

På nuværende tidspunkt er det kun muligt at skønsmæssigt beregne, hvor mange personer der "hyppigt er ramt af ledighed".

Tabel 10. **Personer berørt af ledighed i ni måneder**

Perioder	Antal personer
1. kv. 2001 - 3. kv. 2001	246
2. kv. 2001 - 4. kv. 2001	241
3. kv. 2001 - 1. kv. 2002	261
4. kv. 2001 - 2. kv. 2002	375
1. kv. 2002 - 3. kv. 2002	305
2. kv. 2002 - 4. kv. 2002	322
3. kv. 2002 - 1. kv. 2003	369
4. kv. 2002 - 2. kv. 2003	485
1. kv. 2003 - 3. kv. 2003	431
2. kv. 2003 - 4. kv. 2003	419
3. kv. 2003 - 1. kv. 2004	455
4. kv. 2003 - 2. kv. 2004	534
1. kv. 2004 - 3. kv. 2004	412
2. kv. 2004 - 4. kv. 2004	401
3. kv. 2004 - 1. kv. 2005	439
4. kv. 2004 - 2. kv. 2005	466
1. kv. 2005 - 3. kv. 2005	398
2. kv. 2005 - 4. kv. 2005	368

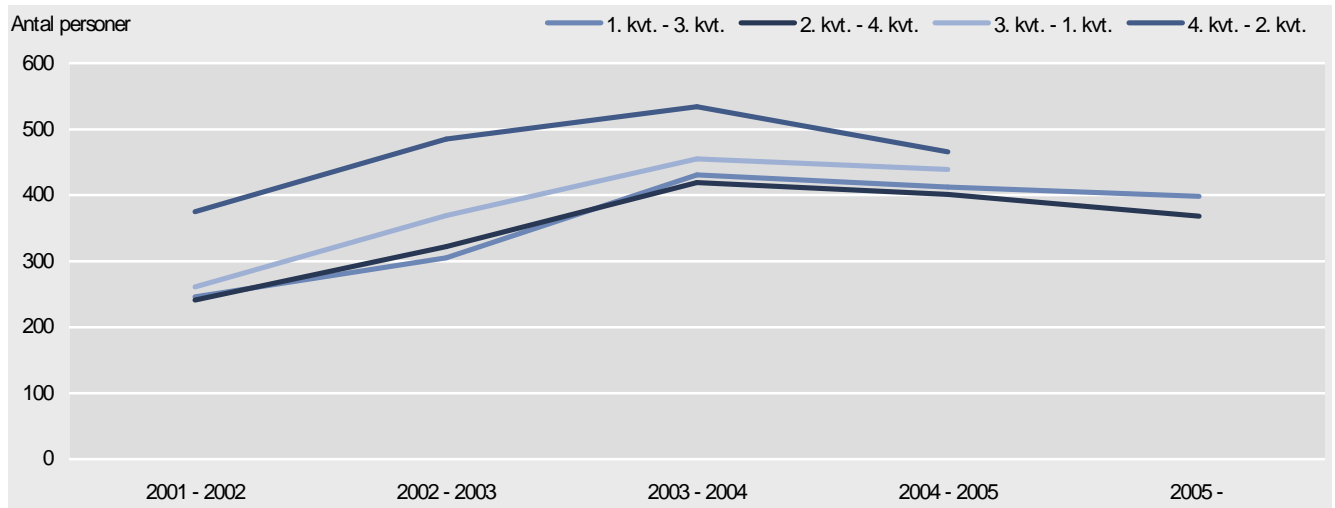
Anm.: Tabellen indeholder kun personer mellem 15 og 62 år, født i Grønland og bosiddende i byerne. Intervallerne på ni måneder er valgt på baggrund af, at langt de fleste lande klassificerer en langtidsledig som en person, der har været ledig i ni på hinanden følgende måneder. Disse personer kan i løbet af de ni måneder have haft kortvarige arbejdsforhold, men deres til-

knytning til arbejdsmarkedet må – på trods af dette – karakteriseres som meget løs. Det ses, at skønnene for langtidsledighed desuden er præget af sæsonudsving. En del af de langtidsledige kommer i beskæftigelse, når ledigheden generelt er lavest i årets 3. kvartal.

Tallene er stærkt sæsonvarierende, hvorfor der skal sammenlignes med samme måneders periode i foregående år. Se fx 2. kvartal, der er fremhævet med fed skrift.

Tabel 10 er illustreret grafisk i figur 5.

Figur 7. Personer berørt af ledighed i ni måneder



Anm.: Figuren indeholder kun personer mellem 15 og 62 år, født i Grønland og bosiddende i byerne.

Kapitel 5 Hypigheden af ledighedsperioder

Tabel 11 viser antal personer fordelt efter antal måneder, de har været ledige i en 5-årig periode fra 1. kvartal 2001 til 4. kvartal 2005. Der er tale om en simpel optælling, således at en person, der fx har været ledig i én måned i 2001 og igen én måned i 2002, men ellers har været beskæftiget hele perioden, vil blive registreret som havende to måneder med ledighed i den 5-årige periode. Månederne med ledighed ligger således ikke nødvendigvis i forlængelse af hinanden.

Tabellen skal læses således, at fx 2.388 personer, svarende til 16,5 pct. af alle ledige i den 5-årige periode har været ledige i 4-6 måneder. Desuden er den kumulative procent samt kumuleret antal personer opgjort. Heraf fremgår det, at fx 7.294 personer, svarende til 50,4 pct. af alle ledige i den 5-årige periode har været ledige i seks måneder eller derunder.

Tabel 11. **Antal ledighedsberørte personer i løbet af 1. kvartal 2001 til 4. kvartal 2005 fordelt efter antal måneder med ledighed**

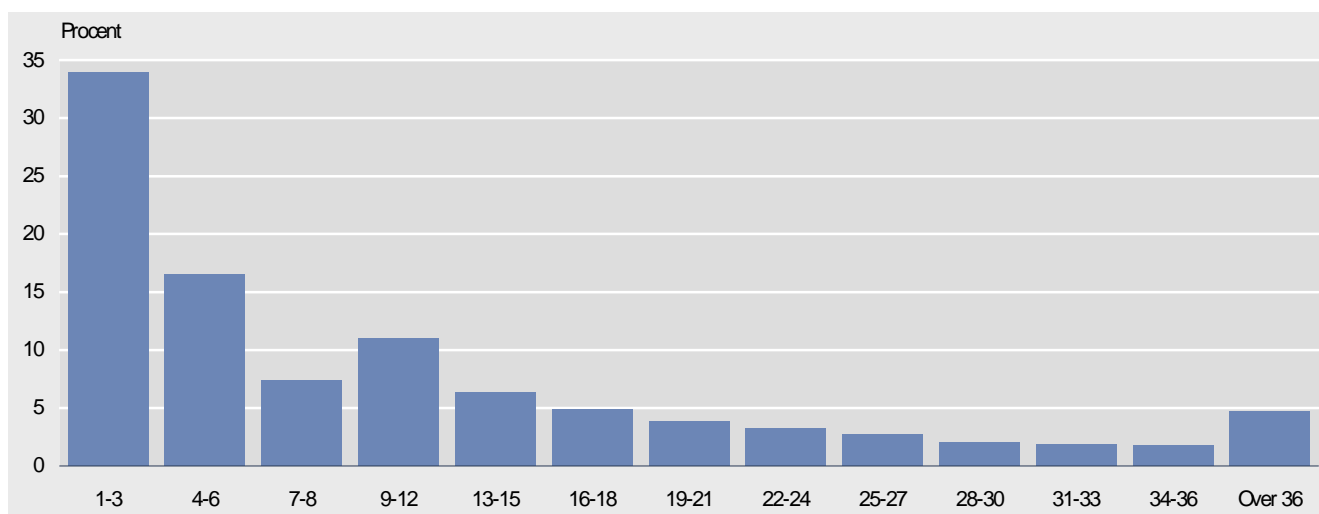
Antal måneder med ledighed	Antal	Procent	Kumuleret antal	Kumuleret procent
1-3	4.906	33,9	4.906	33,9
4-6	2.388	16,5	7.294	50,4
7-8	1.069	7,4	8.363	57,8
9-12	1.586	11,0	9.949	68,8
13-15	922	6,4	10.871	75,1
16-18	703	4,9	11.574	80,0
19-21	554	3,8	12.128	83,8
22-24	466	3,2	12.594	87,0
25-27	386	2,7	12.980	89,7
28-30	286	2,0	13.266	91,7
31-33	266	1,8	13.532	93,5
34-36	256	1,8	13.788	95,3
Over 36	682	4,7	14.470	100,0

Anm.: Tabellen indeholder kun personer mellem 15 og 62 år, født i Grønland og bosiddende i byerne.

Som det fremgår af tabel 11, har 8.363 personer, svarende til 57,8 pct. af samtlige personer, der i den 5-årige periode har været ledige, været berørte af ledighed i otte måneder eller mindre. Det betyder, at de resterende personer på 42,2 pct. af samtlige personer, der i den 5-årige periode har været ledige – som er på 6.107 personer – har været berørte af ledighed i ni måneder eller mere. Disse personer kaldes med andre ord ”langtidsledige” (jf. kapitel 4).

Tabel 11 er illustreret grafisk i figur 6.

Figur 8. Antal måneder med ledighed fra 1. kvartal 2001 til 4. kvartal 2005



Anm.: Figuren indeholder kun personer mellem 15 og 62 år, født i Grønland og bosiddende i byerne.

Kapitel 6

Registrering af ledighed

Ledighedsstatistikken omfatter kun personer, der er født i Grønland. Personer, der søger arbejde under ferie eller uddannelse, betragtes ikke som ledige, og indgår derfor ikke i statistikken.

Indsamling af data

Statistikken er baseret på Grønlands Statistiks ledighedsregister. Statistikken omfatter 15-62 årige, der har henvendt sig til kommunernes arbejdsmarkedskontorer for at få anvist arbejde. På nuværende tidspunkt er der primært to grupper af arbejdssøgende, der henvender sig til arbejdsmarkedskontorerne:

- Medlemmer af SIK, der for at få udbetalt takstmæssig hjælp skal henvende sig til arbejdsmarkedskontorerne. Disse personer kan højst modtage takstmæssig hjælp i 13 uger i løbet af 12 på hinanden følgende måneder. Henvendelser herefter er motiveret ud fra fortsat ønske om at få anvist arbejde.
- Den anden gruppe indeholder fortrinsvis personer, der for at få udbetalt trangsvurderet eller udvidet behovsvurderet hjælp, er pålagt at henvende sig til arbejdsmarkedskontorerne, medmindre det er åbenbart urimeligt på grund af helbredsmæssige eller personlige årsager. Disse personer kan derfor figurere i ledighedsstatistikken over en længere sammenhængende periode.

Personer, der får udbetalt takstmæssig hjælp vil derfor ofte maksimalt være registreret som ledige i en periode på 13 uger i løbet af et år, jf. ovenstående. Derimod kan personer, der får udbetalt trangsvurderet eller udvidet behovsvurderet hjælp, i princippet være registreret hele året.

Hver måned modtager Grønlands Statistik stamkortoplysninger eller elektroniske indberetninger fra arbejdsmarkedskontorerne samt fra de enkelte bygder i det omfang det er muligt for dem. Der modtages oplysninger om de lediges personnummer, uddannelse, hvilken dag de har henvendt sig samt hvilken dag de eventuelt er anvist arbejde. I 2005 indberettede 15 af de 17 byer data elektronisk.

Fejlkilder

Ledighedsstatistikken vil ikke opfange den skjulte arbejdsløshed. Den skjulte arbejdsløshed kan omfatte følgende grupper:

- Underbeskæftigede, dvs. allerede beskæftigede lønmodtagere, der ønsker eller er i stand til at udvide deres arbejdsindsats, herunder personer der er tvunget til underbeskæftigelse f.eks. i form af nedsat arbejdstid.
- Marginale grupper, idet det må antages, at ikke alle ledige henvender sig på arbejdsmarkedskontoret og bliver registreret. Det vil særligt gælde for personer, der ikke opfylder betingelserne for at modtage takstmæssig hjælp eller andre former for offentlig hjælp under arbejdsløshed. Derfor er der fx sandsynligvis flere ledige under 18 år end der registreres.
- Personer, der fx er beskæftiget via mandetimeordningerne, registreres ikke som ledige.
- Personer, der er selverhvervende og som vælger ikke at melde sig arbejdsløse, hvis de er midlertidigt udsat for arbejdsløshed.
- Personer, der holdes i gang under lavsæsonen af virksomheder, i form af kurser, personlig udvikling mv.

Maniitsoq

Maniitsoq kommune indberetter ledigheden for Maniitsoq by sammen med ledigheden for bygden Kangaamiut. På baggrund af befolkningsstatistikens oplysninger har Grønlands Statistik adskilt de ledige i Maniitsoq by fra de ledige i bygden Kangaamiut. Eftersom befolkningsstatistikken er opgjort pr. 1. januar 2005, vil der som følge af flytninger mellem byen og bygden kunne opstå afvigelser mellem den beregnede ledighed i forhold til den reelle ledighed. Denne afvigelse er dog meget lille, og ændrer ikke det samlede billede.

Kapitel 7

Opgørelsesmetode og definitioner

Medio ledige

Medio ledige er et udtryk for den andel af de ledige, der har været ledige i både første og sidste halvdel af en given måned. Dette tal er et tilnærmet udtryk for den gennemsnitlige ledighed.

En person antages, at være ledig på opgørelsesdatoen, hvis personen har henvendt sig på arbejdsmarkedskontoret inden for et 14-dages interval inden opgørelsesdatoen, hvis der ikke er blevet anvist arbejde inden opgørelsesdatoen, og hvis denne person henvender sig igen senest 14 dage efter den sidste henvendelse. De fleste kommuner kræver henvendelse mindst hver 14. dag og som regel hver uge, for at der kan udbetales offentlig hjælp.

Berørt af ledighed

Berørt af ledighed fortæller direkte, hvor mange personer der i løbet af en måned mindst en gang har henvendt sig til arbejdsmarkedskontoret som arbejdssøgende. Tallet er ikke et udtryk for den gennemsnitlige ledighed, da en del af dem der henvender sig, kan anvises arbejde eller selv opnår beskæftigelse efter henvendelsen. Også denne gruppe bliver registreret som *berørte af ledighed*, idet de var ledige, da de henvendte sig.

Den potentielle arbejdsstyrke

Den potentielle arbejdsstyrke omfatter samtlige personer, født i Grønland mellem 15 og 62 år, der bor i byerne, idet der ikke findes et nøjagtigt mål for den faktiske arbejdsstyrke.

Den potentielle arbejdsstyrke er hentet ud fra Grønlands Statistiks *Grønlands befolkning 1. januar 2005* og er opgjort til 27.349 personer.

Ivittuut er ikke medtaget i ledighedsstatistikken, da der pr. 1. januar 2005 ikke var personer bosiddende i byen, der er født i Grønland og i alderen mellem 15 til 62 år.

Født i Grønland

Født i Grønland er ikke et præcist mål for hjemmehørende eller 'grønlændere'. Et antal ledige indgår ikke i statistikken, fordi de er født uden for landet, fx på Rigshospitalet. En del af de personer, der ikke indgår i statistikken, fordi de ifølge CPR-registret er født uden for landet, kategoriseres af kommunerne som født i Grønland.

Det bør dog bemærkes, at ifølge *Sundhedsprofilundersøgelsen* fra 1994 er der god overensstemmelse mellem fødested og følelsen af at være grønlander, idet 97 pct. af dem, der var født i Grønland, følte sig som grønlandere og kun tre pct. følte sig som både og. Overensstemmelsen var mindre for personer født i Danmark, hvor 20 pct. følte sig både som grønlandere og danskere og syv pct. som grønlandere (kilde: Peter Bjerregaard, Tine Curtis, Frank Senderovitz, Ulla Christensen, Tina Pars, *Levevilkår, livsstil og helbred i Grønland*, DIKE 1995).

Takstmæssig hjælp

Reglerne for takstmæssig hjælp fremgår af *Landstingsforordning nr. 15 af 12. november 2001 om takstmæssig hjælp*.

Takstmæssig hjælp ydes som erstatning for tab af indtægt forårsaget af arbejdsløshed eller sygdom. Retten til takstmæssig hjælp opnås ved 13 ugers sammenhængende beskæftigelse som lønmodtager i mindst 180 timer. Begge betingelser skal være opfyldt. Takstmæssig hjælp kan ydes i 13 uger inden for 12 på hinanden følgende måneder. Timetallet, for hvilket

der udbetales takstmæssig hjælp, udregnes på grundlag af det antal timer, lønmodtageren har været beskæftiget inden for de seneste 13 uger, dog højst 40 timer om ugen.

Takstmæssig hjælp udbetales som en fast takst pr. time, der udgør henholdsvis 55 pct. af mindstelønnen for en ikke-faglært arbejder efter gældende overenskomst mellem lønmodtagerorganisationen SIK og Landsstyret.

Trangsvurderet hjælp

Trangsvurderet hjælp ydes efter bestemmelserne i *Landstingsforordning nr. 10 af 1. november 1982 om hjælp fra det offentlige*.

Betingelserne for trangsvurderet hjælp er:

- at der ikke kan anvises relevant arbejde,
- at de normale indkomster mere end rent forbigående er ophørt eller er stærkt formindskede,
- at hjælpen helt eller delvist kan afhjælpe økonomisk trang eller alvorlige tilpasningsproblemer og
- at den pågældende ikke er berettiget til offentlig pension.

Udvidet behovsvurderet hjælp

Udvidet behovsvurderet hjælp ydes ligeledes efter bestemmelserne i *Landstingsforordning nr. 10 af 1. november 1982 om hjælp fra det offentlige*.

Hjælpen fastsættes efter et skøn over behovet. Udvidet behovsvurderet hjælp er mere rummelig end trangsvurderet hjælp. Hjælpen har til formål at skabe mulighed for, at den pågældende kan klare sig selv og sine forpligtelser, fx i forbindelse med familieførøgelse, dødsfald eller andre sociale begivenheder, som supplement til takstmæssig hjælp eller under barsel.

Signatur forklaring:

- ... Oplysninger foreligger ikke
- .. Oplysninger for usikre til at angives eller diskretionshensyn
- . Tal kan efter sagens natur ikke forekomme
- 0 Mindre end halvdelen af den anvendte enhed
- Nul
- * Foreløbigt eller anslået tal

Eventuel henvendelse

Josef Kajangmat
E-mail: joka@gh.gl

Arbejdsmarked 2006:1

25. april 2006

Grønlands Statistik
Postboks 1025 · 3900 Nuuk
Tlf.: 34 50 00 · Fax: 32 29 54
www.statgreen.gl · e-mail: stat@gh.gl

